



Etude de faisabilité pour la mise
en œuvre d'un revenu de
transition écologique sur le canton
de Genève

Document de projet

Octobre 2022

Table des matières

Résumé.....	2
I. Introduction	2
Contexte.....	2
Le revenu de transition écologique (RTE)	3
II. Description du projet	4
Raison d’être du projet	4
Objectifs de l’étape 1	5
Activités et livrables.....	5
Parties prenantes	6
Conclusion	8
III. Budget.....	9
Coordination et gestion des ressources.....	10
IV. Annexes	11
Annexe 1 : Fonctionnement du RTE.....	11
Annexe 2 : Charte d’engagement.....	12
Annexe 3 : Gouvernance du groupe RTE Genève	14
Annexe 4 : Budget détaillé de l’étude de faisabilité.....	15
Annexe 5 : Descriptif du poste de chargé-e de projet	16
Annexe 6 : Calendrier des activités	18

Résumé

Pour relever les enjeux liés au chômage, à la précarité de l'emploi et à l'urgence climatique, un dispositif innovant se propose d'accompagner et d'accélérer la transition écologique et sociale : le revenu de transition écologique (RTE). Un groupe de travail, le GT.RTE. Genève s'est constitué dans le but d'aboutir à un modèle économique, écologique et social reconnu sur le territoire genevois. Avant de pouvoir implémenter ce dispositif dans une démarche d'expérimentation sur le territoire genevois, la Fondation Zoein¹ et le groupe de travail dont elle fait partie, ont l'objectif de s'appuyer sur une analyse territoriale.

Cette étude brossera un tableau détaillé de la conjoncture, des mesures mises en place au niveau cantonal, des profils et compétences disponibles, des besoins non satisfaits, du potentiel de développement entrepreneurial et des secteurs en croissance. Elle permettra également de communiquer sur le RTE auprès de tous les acteurs locaux concernés et d'évaluer leur intérêt. Ce projet permettra - dans un deuxième temps - la mise en place de structures démocratiques – les coopératives de transition écologique – qui serviront de projets pilotes. Finalement, si les résultats sont concluants, le RTE sera répliqué et consolidé au niveau cantonal.

I. Introduction

Contexte

Dans le canton de Genève, l'aide sociale a doublé durant ces 10 dernières années² et le taux de chômage s'élève à 4.4% contre 2.6% au niveau national³. En 2020, 72 000 personnes (14.5% de la population) ont eu besoin d'une ou de plusieurs prestations sociales (aide sociale économique, allocations de logement, prestations complémentaires cantonales à l'AVS/AI, prestations complémentaires familiales et avances de pensions alimentaires)⁴.

L'année 2022 montre des chiffres encourageants pour l'économie suisse, avec un taux de chômage actuel de 2%⁵. Le canton de Genève suit cette évolution positive et le taux de chômage diminue, passant de 4.4% en début d'année à 3.7% en août 2022. Le recours à l'aide sociale a diminué en 2022 mais il reste élevé, au regard des chiffres de ces dernières années. Malgré ces améliorations de l'économie suisse, la hausse du taux d'inflation fait basculer de plus en plus de personnes dans la précarité. De plus, les perspectives de l'économie mondiale font craindre un ralentissement de la croissance économique qui pourrait se faire sentir aussi en Suisse.

Les défis liés à l'emploi, à l'exclusion et à l'urgence écologique restent centraux au niveau national et local, et - pour y faire face - des réponses variées et complémentaires sont nécessaires : associatives, étatiques et de la part de l'ensemble des acteurs œuvrant sur le territoire. Le plan climat cantonal 2030 mentionne la nécessité de « transformations structurelles au niveau du fonctionnement des institutions, de l'économie, des emplois et des métiers (...) », en particulier via « la mise en œuvre de mesures transversales liées notamment à l'emploi, à la cohésion sociale, à l'économie et aux investissements financiers »⁶.

¹ <https://zoein.org>

² En 2021, 30'349 personnes ont été suivies à l'aide sociale dans le canton de Genève. Statistiques annuelles de l'Hospice général.

³ SECO. Décembre 2021 : 10'851 chômeurs inscrits à l'Office cantonal de l'emploi (OCE) du canton de Genève.

⁴ <https://www.20min.ch/fr/story/en-2020-72900-genevois-ont-per4u-une-aide-sociale-67071923436>

⁵ <https://www.seco.admin.ch/seco/fr/home/seco/nsb-news/medienmitteilungen-2022.msg-id-90243.html>

⁶ PLAN CLIMAT CANTONAL 2030 2^{ème} génération, p.41. Voir en particulier l'Axe 7 « Accompagnement au changement et soutien des acteurs ».

Le revenu de transition écologique (RTE)

Le dispositif du RTE vise à accélérer les initiatives de transition écologique et sociale sur les territoires. Ce concept a été développé par la philosophe et économiste Sophie Swaton, maître d'enseignement et de recherche à l'Université de Lausanne et présidente de la Fondation Zoein, par le biais de deux ouvrages⁷.

L'originalité du concept de RTE est de combiner trois éléments (*cf. Annexe 1*) :

- un revenu ou un complément de revenu monétaire, en rémunération d'activités orientées vers l'écologie et le lien social ;
- un accompagnement personnalisé ;
- une mise en réseau des initiatives au sein d'une structure démocratique (par ex.- une coopérative de transition écologique)

La structure démocratique représente un écosystème durable et résilient qui met en commun des savoir-faire et des connaissances, en partant des compétences des personnes, à qui il fournit un revenu (ou un complément) monétaire, une formation, un accompagnement personnalisé ainsi qu'une mise en réseau des initiatives. Les activités soutenues permettent de dégager progressivement de l'autofinancement, contribuant ainsi au financement du RTE.

Cet outil s'inscrit dans l'objectif de répondre aux défis liés à la crise écologique actuelle, afin de la dépasser, tout en tenant compte des besoins des personnes et des lieux qu'elles habitent, en expérimentant de nouveaux modèles économiques et de nouvelles formes de création d'emplois. Il s'inspire du projet « Territoires zéro chômeur de longue durée »⁸, initié en France depuis 2016 et dont il bénéficie de l'expérience.

Depuis la conception du dispositif en 2018, diverses initiatives de RTE se sont concrétisées sur des territoires pionniers : Grande-Synthe, la Haute Vallée de l'Aude, ou encore TERA en Nouvelle Aquitaine. En Suisse, en 2020, deux postulats ont été défendus dans le Canton du Jura et dans le Canton de Vaud, où une étude de faisabilité sur le RTE a démarré en 2021.

⁷ Swaton S. (2018). *Pour un revenu de transition écologique*, Presses universitaires de France (PUF).

Swaton S. (2020). *Revenu de transition écologique : mode d'emploi*, Presses Universitaires de France (PUF).

⁸ <https://www.tzclfd.fr>

II. Description du projet

Raison d'être du projet

Le projet s'inscrit dans une **démarche d'expérimentation**⁹, comme base pour explorer de nouveaux horizons et de nouvelles formes économiques complémentaires de l'existant. L'expérimentation du RTE vise à répondre aux enjeux sociétaux, en stimulant la réconciliation entre la nature (alarme écologique), l'activité humaine (travail, emploi) et le territoire (agir et vivre ensemble). L'approche en **trois étapes** s'étend de 2022 à 2032. L'analyse territoriale en constitue la première et fait l'objet de la demande de fonds présentée dans ce document.

Etape 1 Etude de faisabilité Analyse du contexte cantonal
2022-2023

Cette première phase est déterminante pour le lancement du dispositif et la réussite de la phase expérimentale. En effet, une vision exhaustive de la situation socio-économique, des dynamiques d'emploi, des synergies possibles et des forces en présence va orienter les choix stratégiques et les modalités de mise en œuvre. De plus, une analyse prospective des coûts et avantages, non seulement pour les parties prenantes, mais également au niveau sociétal et macro-économique, peut démontrer les bénéfices de la démarche.

En parallèle de cette démarche, des mises en œuvre à petite échelle pourraient déjà démarrer. En effet, des porteurs de projets montrent déjà leur intérêt pour le RTE et cet élan ne devrait pas être freiné, mais être mis à profit pour l'analyse et la modélisation. De plus, la mise en œuvre de la Coopérative meyrinoise de transition écologique (COMETE) par la Ville de Meyrin pourrait apporter des contributions intéressantes pour la faisabilité du projet.

Dans un deuxième temps et suivant les résultats de l'étude, **l'expérimentation du RTE (2023-2027)**, sera réalisée en vue de tester et de valider le dispositif. Cette deuxième phase débouchera sur la **formalisation du RTE (2028-2032)** en tant que dispositif institué, accessible, documenté et répliquable sur le territoire cantonal.

Etape 2 Expérimentation du RTE	Etape 3 Le RTE est en place, accessible et documenté
2023 - 2027	2028 - 2032

Finalement, pour la pérennité d'un tel dispositif, la mobilisation et l'adhésion des acteurs à tous les niveaux et son ancrage institutionnel et légal sont indispensables, notamment pour assurer la viabilité des entreprises sociales qui se lancent dans le RTE.

⁹ Loi concernant la législation expérimentale (LLExp) <https://www.lexfind.ch/fe/fr/tol/31045/fr>
Cette loi du 14 décembre 1995 (entrée en vigueur le 10 février 1996) n'est actuellement pas utilisée comme référence. Ce projet s'inscrit plutôt dans le catalogue de projets listés par la task force employabilité, mise en place par le Conseil d'Etat en 2020, dans son programme de soutien à l'économie genevoise.

Objectifs de l'étape 1

La concrétisation d'un RTE à l'échelle locale requiert une connaissance approfondie du territoire d'expérimentation. L'objectif de l'étude de faisabilité (étape 1) cette première phase est d'avoir un tableau clair du contexte et des pistes d'action, afin de dégager les axes à adopter dans la mise en place du RTE. En amont ceci implique également, une stratégie de communication sur le dispositif et une définition du cahier des charges auprès de tous les acteurs concernés. Finalement, les informations récoltées donneront lieu à une analyse coûts et bénéfices (retour sur investissement du RTE) et à un plan d'action qui permettra le démarrage de la deuxième phase.

Plus précisément, les objectifs spécifiques sont :

- Identifier les acteurs locaux (territoires d'expérimentations, porteuses et porteurs de projets écologiques, collectivités, entreprises), les besoins locaux et les compétences disponibles, afin d'imaginer des scénarios économiques adaptés aux réalités existantes.
- Connaître le cadre légal et le contexte économique, social et environnemental du territoire.
- Effectuer une analyse des coûts et des bénéfices sociaux et écologiques du RTE.
- Capitaliser les expériences déjà en cours dans les régions d'expérimentations suisses et françaises sur le RTE et celles d'autres démarches similaires¹⁰.
- Modéliser le dispositif et sa gouvernance.
- Elaborer un plan de projet pour l'opérationnalisation du RTE en 2023-2027, avec les orientations à prendre.

Activités et livrables

Le projet consiste d'une part en l'analyse du contexte cantonal et d'autre part en l'élaboration d'un modèle de coûts et bénéfices, et puis dans la rédaction d'un plan d'action. Les activités se déploient comme suit :

A. Analyse des données au niveau cantonal

- Etude des plans d'action (notamment cantonaux) concernant la transition écologique et sociale utiles pour le RTE. Rencontre entre les différents acteurs participants au GT, pour creuser les aspects liés à la population visée, les potentialités et l'identification des freins, ainsi que des rencontres avec la Task force employabilité.

Livrable : document de synthèse « Contexte économique et actions à entreprendre ».

B.&C. Analyse du potentiel d'action (adéquation entre offre et demande)

- Estimation du potentiel d'emploi en lien avec la transition écologique et sociale dans le canton de Genève, analyse des données, sondage d'agences de placement et rencontres avec les associations patronales clés et les associations représentant le public cible.
- Analyse des compétences disponibles des demandeurs d'emploi au moment de l'enquête, compilation des données de l'Hospice général (Hg) et de l'Office cantonal de l'emploi (OCE), par le biais de la création d'un « **focus group** » d'experts et de la compilation des données disponibles.

¹⁰ <https://hiva.kuleuven.be/nl/nieuws/nieuwsitems/etude-hiva-confirme-territoires-zero-chomeur-de-longue-duree-potentiellement-operation-win-win-win>
https://www.cesep.be/PDF/ETUDES/2021/Etude_TZCLD_ConcertesFdSSCesep.pdf

Livrable : document de synthèse « Potentiel d'emploi et employabilité ».

D. Repérage des besoins et des acteurs potentiels

- Analyser, sur trois communes pilotes intéressées, les besoins locaux à satisfaire, qui sont de potentiels gisements d'emplois ; repérer les activités/entreprises dans le domaine de la transition existant sur la commune ; repérer les initiatives, les porteurs de projets existants et les personnes sans emploi qui pourraient bénéficier du RTE.

Livrable : présentation des participants au projet pilote et descriptifs.

E. Modélisation du dispositif

- Evaluer le retour sur investissement (analyse coûts et bénéfices économiques et sociaux) du RTE, notamment la capacité d'autofinancement, son évolution dans le temps, le besoin de soutien financier public.

Livrable : scénarios de RTE sur le canton de Genève.

F. Elaboration du plan de mise en œuvre

- Elaborer la planification et le programme d'activités de la phase suivante pour chacune des trois communes ou des territoires (initiatives locales) intéressés à s'engager dans un projet pilote.

Livrable : plan de mise en œuvre adapté et réaliste.

Pour atteindre les résultats du planning de projet présenté, des activités de soutien ont été identifiées comme suit :

G. Animation et expertise du groupe.

- Des rencontres seront organisées entre le groupe de travail GT. RTE. Genève et les autres acteurs travaillant sur le même thème - en Suisse et à l'étranger (France, Belgique, etc.) - pour se nourrir réciproquement des expériences en cours. A ce titre, une étude est actuellement en cours sur le canton de Vaud - afin de mesurer la faisabilité et la pertinence de la mise en place d'un dispositif de RTE dans le canton. Des travaux de capitalisation sont également en cours en France, dans les territoires d'expérimentation du RTE - afin de mesurer les résultats de ces dispositifs. Il est fondamental d'apporter un regard croisé entre les différentes expérimentations de terrain, afin d'en mesurer les bénéfices localement sur le court et moyen terme.

Livrable : documentation des séances (ou événements) et recommandations.

H. Espace projet

- Environnement de travail pour la coordination et la gestion administrative et financière des ressources nécessaires au projet (humaines, financières, matérielles et informationnelles) et lieu physique (siège de la Fondation Zoein à Genève).

Livrable : descriptif de la structure organisationnelle (budget, système de gouvernance, procédures).

Parties prenantes

Fondation Zoein

Créée en 2017, la Fondation Zoein soutient les initiatives citoyennes de transition écologique, sociale et économique, et contribue au développement d'écosystèmes économiques locaux, durables et innovants dans une perspective de résilience locale, en s'appuyant sur le revenu de transition écologique.

Grâce à son expertise, Zoein assure le rôle de coordination, de capitalisation et de partage avec les autres expérimentations du RTE en cours en Suisse et en France (événements sur le territoire et avec les partenaires extra-cantonaux). Dans cette première phase du projet, elle

est en charge de la gestion des fonds demandés, de leur administration et de leur suivi. Elle se coordonne avec le groupe de travail GT. RTE. Genève.

GT. RTE. Genève

Au printemps 2021, à la suite de l'intervention de Sophie Swaton dans le cadre d'une série de rencontres lancée par l'Hospice général et dédiée à l'innovation sociale ouverte¹¹, un groupe de travail, nommé GT. RTE. Genève, a été constitué, dans le but de concrétiser et d'expérimenter le RTE à Genève. Il est régi par une charte d'engagement (*cf. Annexe 2*).

Il réunit plusieurs organisations et institutions qui contribuent à la mission du projet global à différents niveaux : la Fondation Zoein, ATD Quart Monde (Agir Tous pour la Dignité), APRES, le réseau de l'économie sociale et solidaire (ESS), Réalise, l'Hospice général, la Ville de Meyrin. Une collaboration est aussi en place avec l'Office de l'action, de l'insertion et de l'intégration sociale - OAIS - Département de la cohésion sociale (DCS) et en lien actif est maintenu avec l'Office cantonal de l'emploi notamment par le biais du SARE (service d'aide au retour à l'emploi) - Département de l'économie et de l'emploi (DEE).

Il est régi par un système de gouvernance spécifique (*cf. Annexe 3*) et son rôle est de fournir une partie des livrables mentionnés plus haut, tout en coordonnant le projet.

Ville de Meyrin

Parallèlement à ce groupe de travail, la Ville de Meyrin, en collaboration étroite avec la Fondation Zoein, avance dans la création d'une Coopérative meyrinoise de transition écologique, dénommée COMETE, en vue d'expérimenter des outils d'insertion sur son territoire, dont le RTE. La COMETE s'articulera avec le projet de RTE cantonal, tant au niveau de l'étude de faisabilité que de l'expérimentation.

Personnes éligibles au RTE

Le public cible du projet RTE est constitué de personnes éloignées du marché de l'emploi (à l'aide sociale, au chômage ou sans emploi), en reconversion professionnelle, porteuses de projets, etc. Cette étude préliminaire va permettre de les dénombrer et de les caractériser en termes de situation socio-professionnelle, de compétences et de projets professionnels. Dans le canton de Vaud par exemple, l'étude de faisabilité pour un projet pilote identifie trois types de RTE potentiel au sein de la future coopérative de transition écologique : des RTEi (RTE insertion) destinés à des bénéficiaires RI (revenu d'insertion) se réinsérant dans des entreprises ou autres structures ; des RTEnp (RTE nouveau projet) destinés à soutenir des porteurs de projets de transition écologiques ; et finalement des RTEinp (RTE insertion nouveau projet) destinés à soutenir des bénéficiaires RI ayant pour ambition de monter un projet de transition écologique.

Acteurs locaux

L'analyse du territoire se base sur la participation de tous les acteurs locaux concernés par les thématiques en question, telles que l'emploi, la transition écologique et sociale ou le développement durable : les collectivités (communes, syndicats, organisations, associations, etc.), les institutions et les entreprises. Leur implication va permettre une récolte d'informations socio-économiques pertinentes et exhaustives. Par ailleurs, la communication effectuée dans le cadre de ce projet auprès de ces acteurs va potentiellement susciter des intérêts et à terme des adhésions au dispositif, dans sa phase expérimentale.

¹¹ Mois de l'innovation sociale ouverte (MISO), semaine de l'insertion sociale et professionnelle, vidéo de la Conférence sur le RTE https://youtu.be/2_J3HAhmc9k.

Conclusion

Pour la réalisation de cette ambition sociale, solidaire et écologique, la Fondation Zoein et ses partenaires ont besoin d'engagements à différents niveaux :

- un soutien politique et des institutions œuvrant dans le domaine social et dans le domaine de l'emploi ;
- des ressources financières pour accompagner les phases d'élaboration et de démarrage ;
- un engagement sociétal et citoyen des acteurs de la transition écologique et sociale pour l'aboutissement du projet.

Nous sommes persuadé-e-s que ce programme complexe, mais incubateur de nouvelles expériences et de nouvelles activités saura répondre aux défis de notre canton dans un contexte général qui appelle à l'action. Nous comptons sur votre soutien, afin de débiter l'analyse et l'expérimentation, et donner ainsi vie ensemble à un revenu de transition écologique genevois.

III. Budget

Pour la réalisation de l'étude, la demande de fonds est soumise aux départements concernés par le développement du projet, soit le Département de la cohésion sociale (DCS) et le Département de l'économie et de l'emploi (DEE).

Tableau 1 : Budget de la phase préliminaire

<i>Activités principales</i>	<i>Jours de travail (480 CHF/j/pers.*)</i>	<i>Pris en charge par le GT. RTE. Genève</i>	<i>Ressources à trouver</i>
PLANIFICATION ETUDE FAISABILITE			
SOUS-TOTAL	236j x 480	33 120	80 160
ANIMATION ET EXPERTISE DU GROUPE			
SOUS-TOTAL	93j x 480	29 760	14 800
ESPACE PROJET			
SOUS-TOTAL	139j x 480	32 000	35 040
TOTAL	468jx 480	94'880.00.-	130'000 .00.-
*Base salariale mensuelle : 9 600 CHF (toutes charges sociales incluses). 60CHF/heure/8 heures = 480 CHF (toutes charges sociales incluses).			

Tableau 2 : Répartition du budget

Répartition du budget %	%	CHF
Ressources confirmées	42.0%	94 880
Besoin (demande de fonds)	58.0%	130 000
Total global	100%	224'880.00.-

Les ressources confirmées, **94'880.00.- CHF**, proviennent des institutions membres du GT. RTE. Genève, qui mettent à disposition du projet des ressources matérielles et humaines (professionnel-le-s avec des expertises différentes, notamment dans les domaines du social et de l'insertion).

La somme restante de **130'000.00.- CHF** est la subvention demandée au DEE, à l'Hospice général et au DCS. À la suite de premiers échanges sans engagements avec des membres de l'OAIS, de l'Hospice général et du DEE, une répartition de la subvention pourrait être envisagée comme suit :

Tableau 3 : Proposition de répartition de la demande de financement

Proposition de répartition du financement	%	CHF
DEE	34.6%	45 000
OAIS (DCS)	34.6%	45 000
Hospice général	30.8%	40 000
Total global	100%	130'000.00.-

D'autres modalités de financement pourraient être envisagées par les départements concernés.

Coordination et gestion des ressources

La Fondation Zoein sera en charge de coordonner, organiser et gérer les ressources nécessaires à la réalisation de la phase préliminaire, soit :

- Engager, sous mandat, un ou une chargé-e de projet pour l'étude de faisabilité (descriptif du poste dans *l'annexe 5*) ainsi que d'autres expert-e-s des domaines notamment économique et juridique.
- Assurer des tâches administratives en lien avec la coordination et la gestion des ressources, pour un taux d'occupation mensuel de 20%.

Un **espace projet** est créé dans les locaux de la Fondation Zoein à Genève, sise à la Place du Port 1.

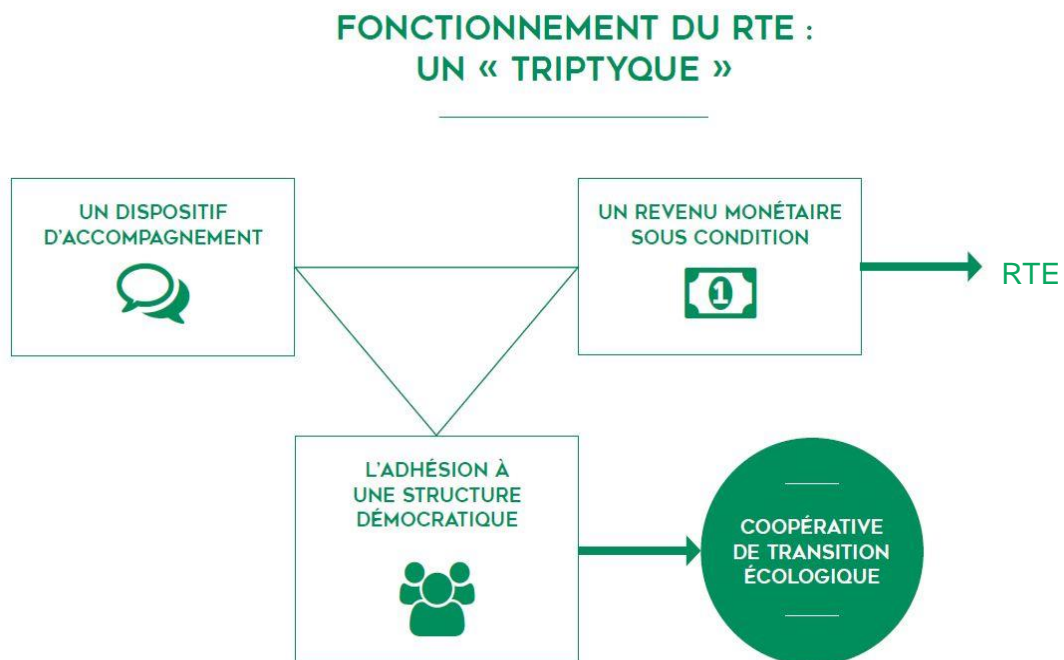
Un mandat de prestation sera établi entre la Fondation Zoein et les établissements de financement. Il détaillera les livrables à fournir et les modalités de facturation.

Les résultats de l'avancement du projet seront présentés à l'occasion de deux séances qui seront organisées avec les représentants des départements concernés, dans le courant des mois de mai (mi-parcours) et de septembre 2023.

Le calendrier des activités est proposé dans *l'annexe 6*.

IV. Annexes

Annexe 1 : Fonctionnement du RTE



Sources

- Swaton S. (2018). *Pour un revenu de transition écologique*, Presses universitaires de France (PUF).
- Swaton S. (2020). *Revenu de transition écologique : mode d'emploi*, Presses Universitaires de France (PUF).

Annexe 2 : Charte d'engagement

Charte d'engagement du groupe de travail sur le Revenu de Transition Ecologique GT. RTE. Genève

Nous sommes un groupe de travail composé de 8 organismes impliqués pour **créer un nouveau dispositif économique et légal** nécessaire à la transition écologique et sociale sur le volet de l'emploi sous toutes ses formes (création, formation, reconversion). Notre groupe s'appuie sur les réflexions et les travaux initiés par Sophie Swaton autour du concept de **Revenu de Transition Ecologique** comme décrit dans ses deux ouvrages sur le sujet¹².

- Nous nous sommes fixés pour **mission** de **mobiliser un groupe d'acteurs publics et privés engagés dans une démarche de transition** écologique, sociale et économique qui répond aux besoins et aux défis que rencontre notre société.
- **Notre raison d'être** est de **contribuer avec joie et de manière innovante à la construction d'une société plus inclusive et plus respectueuse** de l'humain et de l'environnement.
- Notre groupe se retrouve dans **les valeurs et les principes de travail** suivants que nous avons identifiés ensemble :

- **Sortir des sentiers battus avec audace et plaisir**
- **Etre bienveillants, disponibles et ouverts, sans complaisance**
- **Communiquer sans jugement**
- **Travailler efficacement**

Nous avons choisi d'adopter un **modèle de gouvernance** que nous avons baptisé **Equilibre**. Il s'agit d'un modèle dynamique, modulaire, dans lequel chaque institution a le même pouvoir décisionnel tout en permettant une souplesse contributive.

Ce modèle offre une grande autonomie aux acteurs et rend possibles des avancées individuelles en fonction des besoins, des compétences et des ressources de chacun - permettant ainsi l'avancée du projet RTE.

Un intérêt supplémentaire du modèle est qu'il permet l'entrée de nouveaux acteurs.

Le fonctionnement du modèle suit la logique projet et le pilotage se fait lors des séances entre tous les acteurs impliqués.

4 **rôles principaux** ont été définis et identifiés pour 2022 :

- **Coordination** : Hospice général
- **Facilitation** : Hospice général

¹² Swaton, S. (2018). *Pour un revenu de transition écologique*. PUF

Swaton, S. (2020). *Revenu de transition écologique : mode d'emploi*. PUF

- **Prise de notes** : tournus entre les partenaires
- **Garant du cadre et du temps** : tournus entre les partenaires

Nous avons défini le fait que les rôles centraux seront listés et un point sera effectué régulièrement sur le modèle et les rôles.

Pour maintenir un certain équilibre, chaque organisme s'engage à dédier au minimum **4 heures de disponibilité par mois**, en offrant une vision claire de son engagement.

Sur le plan de la communication à propos du GT. RTE. Genève nous nous engageons à :

- citer les noms de l'ensemble des organismes partenaires pour chaque communication sur les réseaux sociaux
- faire apparaître les logos de l'ensemble des organismes partenaires sur les documents de type présentation du projet/flyers/newsletter/présentation ou site web, à la fin des documents

Enfin, nous nous engageons à faire des feedbacks réguliers pour équilibrer le travail de chaque entité.

L'ensemble des membres du groupe reconnaissent cette charte comme fondatrice et comme liant :

APRES
ATD Quart Monde
Fondation Zoëin
Hospice général
OCE
OAIS (DCS)
Réalise
Ville de Meyrin

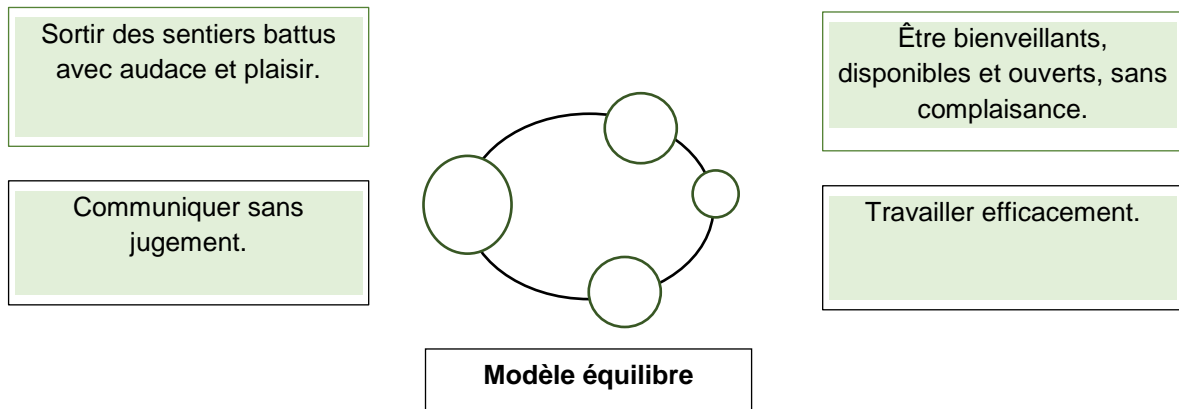


Hospice général



Annexe 3 : Gouvernance du groupe RTE Genève

Valeurs et gouvernance



Gouvernance horizontale : une charte d'engagement ; un organisme = un vote ; une instance de coordination ; un engagement à minima ; des feed-back réguliers ; un fonctionnement selon la logique projet ; la recherche constante de l'équilibre dans le fonctionnement, même si selon les exigences du projet, un partenaire ou plusieurs pourraient avoir une force d'intervention par moment plus importante.

Annexe 4 : Budget détaillé de l'étude de faisabilité

Activité	Jours de travail (480 CHF/j/pers. *)	Pris en charge par le GT RTE GE	Ressources à trouver	Qui fait quoi
ETUDE DE FAISIBILITE 2022 - 2023				
A. Etude des plans d'action cantonaux concernant la transition écologique et sociale utiles pour le RTE. Rencontre entre les différents acteurs participants au GT, et particulièrement l'OCE et l'OAIS pour creuser les aspects liés à la population visée, les potentialités et l'identification des freins ainsi que des rencontres avec la task force employabilité.	12j x 480	5 760	0	GT. RTE.
B. Estimation du potentiel d'emploi en lien avec la transition écologique et sociale dans le canton de Genève, analyse données, sondage d'agences de placement, rencontres associations patronales clés.	48j x 480	3 840	19 200	Chargé-e de projet
C. Analyse des compétences disponibles des demandeurs d'emploi au moment de l'enquête, compilation des données Hg et OCE, « focus group » d'experts.	37j x 480	3 840	13 920	
D. Analyser, sur 3 communes ou territoires (initiatives locales) intéressés, les besoins locaux à satisfaire qui sont potentiels gisements d'emplois, repérer les activités/entreprises existantes dans la transition sur la commune, repérer les initiatives et les porteurs de projets existants qui pourraient bénéficier du RTE.	24j x 480	3 840	7 680	
E. Définir différents scénarios économiques de RTE : la capacité d'autofinancement, son évolution dans le temps, le besoin de soutien financier public, le retour sur investissement pour la collectivité (analyse coûts et bénéfices). Autres expertises en appui à l'étude (juriste, etc.)	87j x 480	960	29 760	Economiste
F. Elaborer la planification et le programme d'activités de la phase suivante pour les communes et acteurs motivés à s'engager dans un pilote.	28j x 480	3 840	9 600	Chargé-e de projet
SOUS-TOTAL	236j x 480	33 120 CHF	80 160 CHF	
ANIMATION ET EXPERTISE DU GROUPE				
A. Mise en forme des principaux acquis de la première phase, élaboration de présentations, d'articles, d'argumentaires pour les parties prenantes.	59j x 480	20 160 CHF	5 200	Chargé-e de projet
B. Organisation de rencontres /événements avec les groupes de travail extra cantonaux, étrangers (ex: France, Belgique) travaillant sur les mêmes thèmes.	40j x 480	9 600 CHF	9 600	Fondation ZOEIN
SOUS-TOTAL	93j x 480	29 760 CHF	14 8000	
ESPACE PROJET				
A. Valorisation, communication (événements, articles, publications, plaidoyer).	60j x 480	20 000 CHF	9 040	Chargé-e de projet
B. Frais administratifs (recrutement et suivi des chargés de projets/experts mandatés, suivi et reporting pour les financeurs.	73j x 480	12 000 CHF	26 000	Fondation ZOEIN
SOUS-TOTAL	139j x 480	32 000 CHF	35 040	
TOTAL GLOBAL	468j x 480	94' 880 .- CHF	130'000.- CHF	

Annexe 5 : Descriptif du poste de chargé-e de projet

Chargé-e de projet pour l'étude de faisabilité du Revenu de transition écologique (RTE)

Mission de ... mois (taux à 80% ou 100%)

La Fondation Zoein, en collaboration avec le groupe de travail cantonal sur le RTE (GT.RTE. Genève), lance une **étude visant à développer un projet pilote de Revenu de transition écologique (RTE) dans le Canton de Genève et recherche, pour ce faire, un-e chargé-e de projet.**

Vos tâches, en coordination avec la Fondation Zoein et le GT. RTE. Genève, seront les suivantes :

Planifier la phase d'étude

- Estimer le potentiel d'emploi en lien avec la transition écologique et sociale dans le canton de Genève : analyse de données, sondage d'agences de placement, rencontres des associations patronales clés
- Organiser des groupes de discussion avec des experts pour faire ressortir les compétences disponibles des personnes à l'aide sociale et des demandeurs d'emploi
- Contacter les communes et définir les communes pilotes intéressées à la démarche RTE. Analyser les besoins locaux à satisfaire, qui sont de potentiels gisements d'emplois ; repérer les activités/entreprises existantes dans la transition sur la commune ; repérer les initiatives et les porteurs de projets existants qui pourraient bénéficier du RTE
- Identifier et coordonner les acteurs potentiels du terrain pouvant rejoindre le projet pilote
- Identifier le public-cible et ses besoins, en cohérence avec les besoins territoriaux
- Identifier la structure et la forme juridiques du dispositif (collaboration avec un juriste)
- Définir la place du RTE au sein des dispositifs d'aide genevois existants
- Définir les scénarios d'investissement (coûts et bénéfices) du dispositif (collaboration avec un économiste)
- Organiser la communication autour de l'étude (élaboration de présentations, d'argumentaires pour les parties prenantes, etc.)
- Enrichir l'analyse des coûts-bénéfices du modèle RTE dans le canton de Genève
- Se coordonner avec la Fondation Zoein et les porteurs de projets de RTE en Suisse et en France, afin d'échanger et de mutualiser des informations mais également de faire du transfert de compétences
- Organiser une restitution (séances de restitution, rapports de synthèse des activités, rapport final)
- Préparer l'opérationnalisation du pilote

Votre profil :

- Diplôme universitaire en relation avec l'environnement, l'économie, les sciences sociales ou titre jugé équivalent.
- Bonne connaissance du système social et d'insertion genevois et de ses acteurs.
- Bonne connaissance des enjeux de la durabilité et de la transition écologique.
- Au moins 3 ans d'expérience prouvée dans la gestion de projet, de la planification à la clôture.
- Expérience dans le travail en réseau et la coordination entre acteurs divers.
- Sens de l'organisation et respect des délais.
- Aisance relationnelle et bonne capacités rédactionnelles.
- Bon réseau local.
- Compétences d'animation et d'intelligence collective, un plus.

Nous offrons :

- Un cadre de travail motivant au sein d'une organisation et d'un groupe de travail engagés.
- Des conditions salariales correspondant au profil du poste.

Annexe 6 : Calendrier des activités

ANNEES		2022			2023								
ACTIVITES		OCT	NOV	DEC	JAN	FEV	MARS	AVR	MAI	JUIN	JUIL	AOUT	SEP
ETUDE DE FAISABILITE	Etude des plans d'action (notamment cantonaux) concernant la transition écologique et sociale utiles pour le RTE. Rencontre task force employabilité.												
	Estimation du potentiel d'emploi en lien avec la transition écologique et sociale dans le canton de Genève, analyse des données, sondage d'agences de placement, rencontres associations patronales clés.												
	Analyse des compétences disponibles des demandeurs d'emploi au moment de l'enquête, compilation des données Hg et OCE, « focus group » d'experts.												
	Analyser, sur les communes pilotes intéressées (3 ou 4), les besoins locaux à satisfaire qui sont potentiels gisements d'emplois, repérer les activités/entreprises existantes dans la transition sur la commune, repérer les initiatives et les porteurs de projets existants qui pourraient bénéficier du RTE.												
	Définir différents modèles économiques de RTE (notamment la capacité d'autofinancement, son évolution dans le temps, le besoin de soutien financier public, le retour sur investissement pour la collectivité).												
	Elaborer la planification et le programme d'activités de la phase suivante pour les communes et acteurs motivés à s'engager dans un pilote.												
	Autres expertises en appui à la phase préliminaire (juridique, veille stratégique, etc.).												
ANIMATION ET EXPERTISE DU GROUPE	Mise en forme des principaux acquis de la première phase, élaboration de présentations, d'articles, d'argumentaires pour les parties prenantes.			Document synthèse								Scénarios investissement RTE	Planification 2023-2027
	Organisation de rencontres /événements avec les groupes de travail extra-cantonaux, étrangers (ex: France, Belgique) travaillant sur les mêmes thèmes.				1ère évènement				Synthèse potentiel emploi				2ème évènement
ESPACE PROJET	Valorisation, communication (événements, articles, publications, plaidoyer).												
	Frais administratifs (recrutement et suivi des chargés de projets/experts mandatés, suivi et reporting pour les financeurs.												